



**BAUME & MERCIER**

MAISON D'HORLOGERIE GENEVE 1830

## INTERNATIONAL WARRANTY

---

ENGLISH	2
FRANÇAIS	6
DEUTSCH	10
ITALIANO	12
ESPAÑOL	14
PORTUGUÊS	16
ΕΛΛΗΝΙΚΑ	18
РУССКИЙ	20
日本語	22
中文	24

## INTERNATIONAL WARRANTY

The following Baume & Mercier (International) Warranty applies to Baume & Mercier watches sold or presented for warranty service in any country.

### What the Baume & Mercier (International) Warranty covers and for how long

Your watch has been made according to the strict quality standards of Baume & Mercier and with all the care of highly qualified watchmakers. Nevertheless, the watch is covered by this Baume & Mercier (International) Warranty against defects in manufacturing and materials. Please contact one of the authorized Baume & Mercier boutiques, Baume & Mercier retailers or Baume & Mercier After-Sales Service Centers located around the world (see service contacts below) and they will be able to provide warranty service as defined herein.

Baume & Mercier warrants its product against defects in materials and manufacturing for a period of two (2) years from the date of purchase (the "Warranty period"). If the product is returned during the Warranty period, Baume & Mercier will repair or replace any defective watch part free of charge within a reasonable time after the product is returned, subject to the right to charge for shipping costs. Upon expiration of the Warranty period, any repairs will be subject to a service charge.

### How to obtain service

You may obtain service by bringing or sending the watch to your authorized Baume & Mercier boutique, Baume & Mercier retailer or to any Baume & Mercier After-Sales Service Center as further indicated below. You are responsible for transportation costs, including but not limited to postage, insurance and packing

materials. We recommend that any shipments to us include certified delivery and insurance.

In order to obtain service through this Baume & Mercier (International) Warranty the watch must be accompanied by the original warranty card that was included with the watch at the time of purchase.

To be valid, the original warranty card should be:

- either duly completed, dated, stamped and signed by an authorized Baume & Mercier boutique or Baume & Mercier retailer, at the time of purchase;

- or duly activated electronically by an authorized Baume & Mercier boutique or Baume & Mercier retailer, at the time of purchase.

Such card may only be completed or activated electronically by an authorized Baume & Mercier boutique or Baume & Mercier retailer.

### What is not covered under the Baume & Mercier (International) Warranty

The Baume & Mercier (International) Warranty does not cover:

- a. Defects and damage due to loss, theft or fire or other causes beyond our control;
- b. Defects and damage resulting from misuse or negligence or accident;
- c. Defects and damage caused by improper use (knocks, dents, crushing to the case or crystal, etc.), alterations, tampering, dismantling or services and repairs completed by anyone else than an authorized Baume & Mercier boutique,

Baume & Mercier retailer or Baume & Mercier After-Sales Service Center, or by the use of components other than those recommended by Baume & Mercier;

- d. Defects and damage due to fair wear and tear;
- e. Fair wear and tear of non-metallic straps or bracelets (leather, rubber synthetic polymer, etc.);
- f. Watches where the serial number originally imprinted on the watch case is removed or not clearly legible, or where any part of the original watch back or any original number has been removed, changed, altered, replaced, erased or defaced;
- g. Routine maintenance and cleaning.

### Baume & Mercier Service Contacts

Only authorized Baume & Mercier boutiques, Baume & Mercier retailers and Baume & Mercier After-Sales Service Centers are entitled to provide warranty service as defined herein. For more information and a complete list of authorized Baume & Mercier boutiques, Baume & Mercier retailers and Baume & Mercier After-Sales Service Centers, please consult the Baume & Mercier website [www.baume-et-mercier.com](http://www.baume-et-mercier.com) or ask the authorized Baume & Mercier boutique or Baume & Mercier retailer indicated on the warranty card or in your sales documentation.

Additional warranty conditions applicable in the **United States of America and Canada** only:

### Baume & Mercier Limited Warranty

EXCEPT TO THE EXTENT PROHIBITED BY APPLICABLE LAW, THE BAUME & MERCIER INTERNATIONAL WARRANTY SET FORTH ABOVE IS A LIMITED WARRANTY AND SHALL BE THE EXCLUSIVE MANUFACTURER'S WARRANTY IN LIEU OF ANY OTHER EXPRESS WARRANTIES. NEITHER THIS LIMITED WARRANTY NOR ANY OTHER WARRANTIES, WHETHER EXPRESS OR IMPLIED, INCLUDING, BUT NOT LIMITED TO, ANY IMPLIED WARRANTY OF MERCHANTABILITY OR IMPLIED WARRANTY OF FITNESS FOR A PARTICULAR PURPOSE, SHALL EXTEND BEYOND THE PERIOD OF TWO (2) YEARS FROM THE DATE OF PURCHASE. FOR A PERIOD OF TWO (2) YEARS FROM THE DATE OF PURCHASE, BAUME & MERCIER WILL, IN ITS SOLE DISCRETION, REPAIR OR REPLACE ANY DEFECTIVE WATCH OR PART UNDER THE LIMITED WARRANTY FREE OF CHARGE SUBJECT TO THE RIGHT TO CHARGE FOR SHIPPING COSTS, AND SUBJECT TO THE FOLLOWING CONDITIONS:

THE WATCH MUST BE ACCOMPANIED BY THE WARRANTY CARD (ENCLOSED WITH THE WATCH), DULY COMPLETED, DATED, STAMPED AND SIGNED BY AN AUTHORIZED BAUME & MERCIER BOUTIQUE OR RETAILER. SUCH CARD MAY ONLY BE COMPLETED BY AN AUTHORIZED BAUME & MERCIER BOUTIQUE OR BAUME & MERCIER RETAILER.

THE SERIAL NUMBER ORIGINALLY IMPRINTED ON THE WATCH CASE IS CLEARLY LEGIBLE AND NO PART OF THE ORIGINAL WATCH

BACK OR ORIGINAL SERIAL NUMBER HAS BEEN REMOVED, CHANGED, ALTERED, REPLACED, ERASED OR DEFACTED.

IN ADDITION TO THE FOREGOING, ALL OTHER CONDITIONS SET FORTH IN THE BAUME & MERCIER (INTERNATIONAL) WARRANTY ARE APPLICABLE TO THE BAUME & MERCIER LIMITED WARRANTY IN THE UNITED STATES OF AMERICA AND CANADA. FAILURE OF ANY OF THESE CONDITIONS VOIDS ALL WARRANTY RIGHTS. THIS WARRANTY IS THE SOLE AND EXCLUSIVE REMEDY. BAUME & MERCIER SHALL NOT BE LIABLE FOR ANY INCIDENTAL OR CONSEQUENTIAL DAMAGES.

Baume & Mercier does not authorize any distributor or seller of its products to make any warranties beyond this limited warranty or to otherwise assume for Baume & Mercier any obligations or liability in connection with the sale or distribution of its products. Some States, provinces or territories do not allow limitations on how long an implied warranty lasts or the exclusion or limitation of incidental or consequential damages, so the above limitations or exclusions may not apply to you.

A warranty claim may be sent to the Baume & Mercier Service Center or Richemont Canada, Inc. at the following addresses, or as specified above in 'Baume & Mercier service contacts', in each case using the procedure outlined in 'How to Obtain Service':

**Baume & Mercier Service Center (BMSC)**

15100 Trinity Blvd, Suite 300

Fort Worth TX 76155

United States

(Please send watch via insured carrier only, no drop off available at this location)

Tel: +1 800 MERCIER

Email: baume-and-mercier.us@baume-et-mercier.com

**Richemont Canada, Inc.**

4610 Eastgate Parkway, Unit 1

Mississauga Ontario L4W 3W6

Canada

Tel: +1 800 661 6109

Email: baume-and-mercier.us@baume-et-mercier.com

.....  
Specific warranty applicable in **Australia** only: **Mandatory Statutory Rights**

Our goods come with warranty that cannot be excluded under the Australian Consumer Law. You are entitled to a replacement or refund for a major failure and compensation for any other reasonably foreseeable loss or damage. You are also entitled to have the goods repaired or replaced if the goods fail to be of acceptable quality and the failure does not amount to a major failure.

The Mandatory Statutory Rights apply only to watches sold in Australia and presented for warranty intervention in Australia. The Baume & Mercier (International) Warranty gives you further benefits, which are in addition to your rights under the Australian Consumer Law. If you seek to rely on your Mandatory Statutory Rights under the Australian Consumer Law in relation to a defect in goods supplied, you may be entitled to recover any reasonably

foreseeable loss or damage that results from the defect. This may include the costs associated with transporting the watch to Richemont Australia Pty Ltd, an authorized Baume & Mercier boutique, Baume & Mercier retailer or Baume & Mercier After-Sales Service Center.

In Australia, a claim under the Baume & Mercier (International) Warranty may be sent to Richemont Australia Pty Ltd, provider of the warranty service, at the address below, or as specified above in 'Baume & Mercier Service Contacts', in each case using the procedure outlined in 'How to Obtain Service':

**Richemont Australia Pty Ltd**

Level 9, 74 Castlereagh Street

Sydney, NSW 2000

Tel: +61 2 8051 4861

Email: australia@baume-et-mercier.com

.....  
**How State and other laws apply**

The Baume & Mercier (International) Warranty gives you specific legal rights, and you may also have other rights which vary in the United States of America from State to State and may in addition vary from one country, province or territory to another.

## GARANTIE INTERNATIONALE

Les conditions de la Garantie (Internationale) Baume & Mercier s'appliquent aux montres vendues ou présentées en vue de réparation dans tous les pays.

### Couverture et durée de la Garantie (Internationale) Baume & Mercier

Un soin particulier a été apporté à la conception et à la fabrication de votre montre conformément aux critères de qualité rigoureux de Baume & Mercier. Néanmoins, cette montre est couverte par la Garantie (Internationale) Baume & Mercier contre les vices de fabrication et les matériaux défectueux. Merci de vous adresser à une boutique, un détaillant ou un Centre de Service Après-Vente agréés Baume & Mercier à travers le monde (cf. section Contacts Baume & Mercier ci-après), seuls autorisés à prendre en charge les interventions sous la présente Garantie (Internationale) Baume & Mercier.

Baume & Mercier garantit ses produits contre les vices de fabrication et les matériaux défectueux pendant une durée de deux (2) ans à compter de la date d'achat (« Période de Garantie »). Si le produit est retourné durant la Période de Garantie, Baume & Mercier assure gratuitement, et dans un délai raisonnable, la réparation ou le remplacement de toute pièce défectueuse, à l'exception des frais d'expédition éventuels. Après expiration de la Période de Garantie, toute réparation sera facturée.

### Obtention d'un service

Vous pouvez obtenir un service en déposant ou en expédiant votre montre auprès d'une boutique, d'un détaillant ou d'un Centre de Service Après-Vente agréés Baume & Mercier comme

indiqué ci-après. Les frais de transport sont à votre charge, en particulier les frais d'expédition, d'assurance et d'emballage. Nous vous recommandons d'envoyer votre montre via un transporteur reconnu incluant une assurance de livraison.

Pour bénéficier d'un service couvert par la Garantie (Internationale) Baume & Mercier, la montre doit être présentée avec la carte de garantie originale délivrée avec la montre lors de l'achat.

Pour être valable, la carte de garantie doit être :

- soit dûment remplie, datée, tamponnée et signée par une boutique ou un détaillant agréé Baume & Mercier, au moment de l'achat ;

- soit dûment activée électroniquement par une boutique ou un détaillant agréé Baume & Mercier, au moment de l'achat.

Seuls les boutiques et détaillants agréés sont habilités à compléter ou à activer électroniquement les cartes de garantie.

### Exclusions de la Garantie (Internationale) Baume & Mercier

La Garantie (Internationale) Baume & Mercier ne couvre pas :

- Les défauts ou dommages consécutifs à une perte, un vol, un incendie ou toute autre cause indépendante de notre responsabilité ;
- Les défauts ou dommages résultant d'une manipulation inadéquate ou d'une négligence ou d'un accident ;
- Les défauts ou dommages causés par une utilisation abusive (chocs, coups, déformations, détériorations de la boîte ou de

la glace, etc.), des altérations, manipulations, démontages ou réparations effectuées par toute personne autre qu'une boutique, un détaillant ou un Centres de Service Après-Vente agréés Baume & Mercier ainsi que par l'utilisation de composants non recommandés par Baume & Mercier ;

- Les défauts ou dommages dus à l'usure ou au vieillissement normal ;
- L'usure ou le vieillissement normal des bracelets non métalliques (cuir, caoutchouc polymère synthétique, etc.) ;
- Les montres dont le numéro de série ou toute autre marque d'identification auraient été effacés ou remplacés ou altérés ;
- L'entretien et le nettoyage standards.

### Contacts Baume & Mercier

Seuls les boutiques, détaillants et Centres de Service Après-Vente agréés Baume & Mercier sont autorisés à prendre en charge les interventions sous la présente Garantie (Internationale) Baume & Mercier. Pour plus d'information et pour consulter la liste exhaustive des boutiques, détaillants et Centres de Service Après-Vente agréés Baume & Mercier, merci de vous rendre sur le site [www.baume-et-mercier.com](http://www.baume-et-mercier.com), de vous adresser à la boutique ou au détaillant indiqué sur votre carte de garantie ou de vous référer à vos documents d'achat.

.....  
Conditions de garantie supplémentaires spécifiques aux États-Unis et au Canada :

### Garantie Limitée Baume & Mercier

À L'EXCEPTION DES APPLICATIONS PRÉVUES PAR LA LOI EN VIGUEUR, LA GARANTIE INTERNATIONALE BAUME & MERCIER ÉTABLIE CI-AVANT EST UNE GARANTIE LIMITÉE, ET CONSTITUE LA GARANTIE EXCLUSIVE DU FABRICANT EN LIEU ET PLACE DE TOUTE AUTRE GARANTIE EXPRESSE. CETTE GARANTIE LIMITÉE, AINSI QUE TOUTES AUTRES GARANTIES EXPRESSES OU IMPLICITES, Y COMPRIS MAIS NON LIMITÉES A, TOUTE GARANTIE IMPLICITE DE FONCTIONNEMENT POUR L'USAGE PRÉVU OU DE CONFORMITÉ A UN USAGE PARTICULIER, SERONT STRICTEMENT LIMITÉES A LA PÉRIODE DE DEUX (2) ANS À COMPTER DE LA DATE D'ACHAT. PENDANT UNE PÉRIODE DE DEUX (2) ANS À COMPTER DE LA DATE D'ACHAT, BAUME & MERCIER ASSURERA, À SA SEULE DISCRÉTION, LA RÉPARATION OU LE REMPLACEMENT DE TOUTE MONTRE DÉFECTUEUSE OU D'UN DE SES COMPOSANTS DÉFECTUEUX SOUS GARANTIE LIMITÉE, GRATUITEMENT SOUS RÉSERVE D'ÉVENTUELS FRAIS D'EXPÉDITION ET SELON LES CONDITIONS SUIVANTES :

LA MONTRE DOIT ÊTRE PRÉSENTÉE AVEC LA CARTE DE GARANTIE (FOURNIE AVEC LA MONTRE) DÛMENT REMPLIE, DATÉE, REVÊTUE DU CACHET ET SIGNÉE PAR UNE BOUTIQUE OU UN DÉTAILLANT AGRÉÉ BAUME & MERCIER. SEULS LES BOUTIQUES ET LES DÉTAILLANTS AGRÉÉS BAUME & MERCIER SONT HABILITÉS À COMPLÉTER LES CARTES DE GARANTIE.

LE NUMÉRO DE SÉRIE D'ORIGINE OU TOUTE AUTRE MARQUE D'IDENTIFICATION GRAVÉ SUR LE BOÎTIER DE LA MONTRE DOIT ÊTRE CLAIREMENT LISIBLE ET AUCUNE PARTIE DU FOND DU BOÎTIER DE LA MONTRE NE DOIT AVOIR ÉTÉ ALTÉRÉE, REMPLACÉE, EFFACÉE OU DÉFORMÉE.

OUTRE LES PRÉCÉDENTES, TOUTES LES CONDITIONS STIPULÉES DANS LA GARANTIE (INTERNATIONALE) BAUME & MERCIER SONT APPLICABLES À LA GARANTIE LIMITÉE POUR LES ÉTATS-UNIS ET LE CANADA.

TOUT NON-RESPECT D'UNE DE CES CONDITIONS REND NULS LES DROITS À LA PRÉSENTE GARANTIE. CETTE GARANTIE EST LE SEUL RECOURS VALABLE. BAUME & MERCIER NE SERA PAS TENU RESPONSABLE DE DOMMAGES INDIRECTS OU CONSÉCUTIFS.

Baume & Mercier n'autorise aucun distributeur ou revendeur de ses produits à émettre des garanties plus étendues que la présente Garantie Limitée ou à assumer au nom ou pour le compte de Baume & Mercier des obligations ou responsabilités relatives à la vente ou la distribution de ses produits. Dans certains États, provinces ou territoires qui n'acceptent pas les limitations dans le temps ou l'exclusion des dommages indirects ou consécutifs, les limitations et exclusions ci-avant ne s'appliquent pas.

Une demande de réparation sous garantie peut être envoyée au Baume & Mercier Service Center (BMSC) ou à Richemont Canada Inc. aux adresses suivantes ou comme indiqué ci-avant dans la section « Contacts Baume & Mercier ». Dans tous les cas, veuillez-vous référer à la procédure définie dans la section « Obtention d'un service ».

**Baume & Mercier Service Center (BMSC)**

15100 Trinity Blvd, Suite 300  
Fort Worth TX 76155  
United States  
(Merci d'envoyer la montre via un transporteur assuré. Aucun dépôt n'est possible à cette adresse)  
Tel: +1 800 MERCIER  
Email: baume-and-mercier.us@baume-et-mercier.com

**Richemont Canada, Inc.**

4610 Eastgate Parkway, Unit 1  
Mississauga Ontario L4W 3W6  
Canada  
Tel: +1 800 661 6109  
Email: baume-and-mercier.us@baume-et-mercier.com  
.....

**Autres applications légales selon les Etats**

La Garantie (Internationale) Baume & Mercier vous accorde des droits spécifiques, auxquels peuvent s'ajouter d'autres droits qui varient selon les Etats aux Etats-Unis ou selon les pays, provinces ou territoires.

## INTERNATIONALE GARANTIE

Die Bedingungen der (internationalen) Garantie von Baume & Mercier gelten für gekaufte oder zur Reparatur vorgelegte Uhren in jedem Land.

### Leistungen und Dauer der (internationalen) Garantie von Baume & Mercier

Bei Design und Herstellung Ihrer Uhr wurde gemäß den strengen Qualitätskriterien von Baume & Mercier besondere Sorgfalt angewandt. Nichtsdestoweniger gewährt Baume & Mercier für diese Uhr eine (internationale) Garantie für Fabrikations- und Materialfehler. Im Garantiefall können Sie sich weltweit an Geschäfte, Fachhändler oder Kundenservicezentren wenden, die von Baume & Mercier autorisiert (siehe unten im Abschnitt „Baume & Mercier Ansprechpartner“) und alleine berechtigt sind, im Rahmen der vorliegenden (internationalen) Garantie von Baume & Mercier Arbeiten an Ihrer Uhr vorzunehmen.

Baume & Mercier gewährt auf seine Produkte ab Kaufdatum eine 2-jährige Garantie für Fabrikations- und Materialfehler (Garantiezeit). Wird das Produkt während der Garantiezeit eingereicht, übernimmt Baume & Mercier kostenlos und innerhalb eines angemessenen Zeitraums die Reparatur bzw. den Austausch defekter Teile. Gegebenenfalls entstehende Versandkosten sind von dieser Garantie ausgeschlossen. Nach Ablauf der Garantiezeit werden jegliche Reparaturen in Rechnung gestellt.

### Inanspruchnahme von Serviceleistungen

Serviceleistungen können Sie in Anspruch nehmen, indem Sie Ihre Uhr, wie nachfolgend beschrieben, an von Baume & Mercier autorisierte Geschäfte, Fachhändler oder Kundenservicezentren

übergeben bzw. senden. Die Transportkosten und insbesondere die Kosten für den Versand, die Versicherung und die Verpackung, gehen zu Ihren Lasten. Wir empfehlen Ihnen, ein anerkanntes Transportunternehmen, das über eine Lieferversicherung verfügt, mit dem Transport Ihrer Uhr zu beauftragen.

Um eine durch die (internationale) Garantie von Baume & Mercier abgedeckte Serviceleistung in Anspruch nehmen zu können, muss die Uhr mit dem Original der Garantiekarte eingereicht werden, die beim Kauf der Uhr ausgestellt wurde.

Um gültig zu sein, sollte die Garantiekarte:

- entweder ordnungsgemäß ausgefüllt und datiert, sowie mit dem Stempel und der Unterschrift eines von Baume & Mercier autorisierten Geschäfts oder Fachhändlers versehen sein;
- oder von einer autorisierten Baume & Mercier Boutique oder einem Baume & Mercier Fachhändler beim Zeitpunkt des Kaufes elektronisch aktiviert werden.

Eine solche Garantiekarte sollte nur von einer autorisierten Baume & Mercier Boutique oder einem Baume & Mercier Fachhändler elektronisch aktiviert werden.

### Ausschlüsse der (internationalen) Garantie von Baume & Mercier

Die (internationale) Garantie von Baume & Mercier gilt nicht für:

- a. Mängel oder Schäden, die auf einen Verlust, einen Diebstahl, einen Brand oder jegliche andere nicht von uns zu verantwortende Ursache zurückzuführen sind;

- b. Mängel oder Schäden, die durch missbräuchliche Nutzung oder Nachlässigkeit oder einen Unfall entstanden sind;
- c. Mängel oder Schäden aus folgenden Ursachen: unsachgemäßer Gebrauch (Stöße, Schläge, Verformung, Beschädigung des Gehäuses oder des Glases usw.), Veränderungen, Handhabung, Zerlegung oder Reparaturen durch Personen, die nicht zu den von Baume & Mercier autorisierten Geschäften, Fachhändlern oder Kundenservicezentren gehören, Gebrauch von Teilen, die nicht von Baume & Mercier empfohlen sind;
- d. Mängel oder Schäden durch übliche Abnutzung oder Alterung;
- e. Übliche Abnutzung oder Alterung von nichtmetallischen Armbändern (Leder, Kautschuk, synthetisches Polymer usw.);
- f. Uhren, auf denen die Seriennummer oder jegliches andere Identifizierungsmerkmal ausgelöscht, ersetzt oder geändert wurde;
- g. Standardmäßige Wartung und Reinigung.

### Baume & Mercier Ansprechpartner

Ausschließlich von Baume & Mercier autorisierte Geschäfte, Fachhändler und Kundenservicezentren sind berechtigt, Arbeiten auszuführen, die durch die vorliegende (internationale) Garantie von Baume & Mercier abgedeckt sind. Weitere Informationen sowie eine vollständige Liste aller von Baume & Mercier autorisierten Geschäfte, Fachhändler und Kundenservicezentren finden Sie auf unserer Homepage [www.baume-et-mercier.de](http://www.baume-et-mercier.de). Sie können sich natürlich auch an das Geschäft bzw. den Fachhändler wenden, die auf Ihrer Garantiekarte angegeben sind, bzw. in Ihren Kaufunterlagen nachschlagen.

### Sonstige gesetzliche Gewährleistungen je nach Staat

Die (internationale) Garantie von Baume & Mercier statet Sie mit spezifischen Rechten aus, zu denen je nach Staat (in den Vereinigten Staaten) bzw. je nach Land, Provinz oder Territorium weitere Rechte hinzukommen können.

## GARANZIA INTERNAZIONALE

Le condizioni della Garanzia (Internazionale) Baume & Mercier sono applicabili per gli orologi venduti o presentati ai fini della riparazione in tutti i paesi.

### Copertura e durata della Garanzia (Internazionale) Baume & Mercier

Il Suo orologio è stato progettato e realizzato con estrema accuratezza, conformemente ai rigorosi criteri di qualità Baume & Mercier. Questo orologio è inoltre coperto dalla Garanzia (Internazionale) Baume & Mercier per quanto riguarda i difetti di fabbricazione e dei materiali. Si rivolga a un negozio, a un concessionario o a un Centro Assistenza post-vendita autorizzati Baume & Mercier in tutto il mondo (vedere la sezione Contatti Baume & Mercier riportata di seguito), ovvero gli unici autorizzati a occuparsi degli interventi previsti dalla presente Garanzia (Internazionale) Baume & Mercier.

Baume & Mercier garantisce i propri prodotti per quanto concerne i difetti di fabbricazione e dei materiali per la durata di due (2) anni, a decorrere dalla data d'acquisto («Periodo di Garanzia»). Se il prodotto viene restituito durante il Periodo di Garanzia, Baume & Mercier garantisce gratuitamente e con tempistiche ragionevoli la riparazione o la sostituzione di qualsiasi pezzo difettoso, eccetto le eventuali spese di spedizione. Dopo la scadenza del Periodo di Garanzia, ogni riparazione sarà fatturata.

### Come si ottiene un servizio

Per ottenere un servizio, si può depositare o spedire l'orologio presso un negozio, un concessionario o un Centro Assistenza post-vendita autorizzati Baume & Mercier, come indicato di

seguito. Le spese di trasporto sono a carico Suo, in particolare le spese di spedizione, di assicurazione e di imballaggio. Consigliamo di inviare l'orologio mediante un corriere riconosciuto, prevedendo un'assicurazione di consegna.

Per beneficiare di un servizio coperto dalla Garanzia (Internazionale) Baume & Mercier, l'orologio deve pervenire unitamente alla carta di garanzia originale, consegnata insieme all'orologio al momento dell'acquisto.

Per essere valida la carta di garanzia originale dovrà essere:

- sia debitamente compilata, datata, timbrata e firmata al momento dell'acquisto dal negoziante o dal concessionario autorizzato Baume & Mercier;

- sia attivata elettronicamente al momento dell'acquisto dal negoziante o dal concessionario autorizzato Baume & Mercier.

Solo i negozi e i concessionari autorizzati sono abilitati a compilare o attivare elettronicamente le carte di garanzia.

### Esclusioni dalla Garanzia (Internazionale)

#### Baume & Mercier

La Garanzia (Internazionale) Baume & Mercier non copre:

- a. i difetti o i danni conseguenti a perdita, furto, incendio o qualsiasi altra causa indipendente dalla nostra responsabilità;
- b. i difetti e i danni causati da un uso scorretto, dalla mancata manutenzione o da un incidente;
- c. i difetti o i danni causati da eccessi di utilizzo (urti, colpi, deformazioni, deterioramenti della cassa o del vetro, ecc.), alterazioni, manipolazioni, smontaggi o riparazioni effettuate

da chiunque non sia un negoziante, un concessionario o un Centro Assistenza autorizzato Baume & Mercier, nonché quelli derivanti dall'impiego di componenti non riconosciuti da Baume & Mercier;

- d. i difetti o i danni dovuti a normale usura e invecchiamento;
- e. La normale usura e invecchiamento dei cinturini non metallici (pelle, gomma in polimeri sintetici, ecc.);
- f. gli orologi con il numero di serie o altri segni identificativi cancellati, sostituiti o alterati;
- g. la manutenzione e la pulizia standard.

### Contatti Baume & Mercier

Solo i negozi, i concessionari e i Centri Assistenza post-vendita autorizzati Baume & Mercier sono autorizzati a effettuare gli interventi previsti dalla presente Garanzia (Internazionale) Baume & Mercier. Per ulteriori informazioni e per consultare l'elenco completo dei negozi, dei concessionari e dei Centri Assistenza autorizzati Baume & Mercier, visiti il sito [www.baume-et-mercier.com](http://www.baume-et-mercier.com), si rivolga al negozio o al concessionario indicato sulla carta di garanzia o faccia riferimento ai documenti d'acquisto.

### Altre applicazioni legali in funzione degli Stati

La Garanzia (Internazionale) Baume & Mercier accorda diritti specifici ai quali possono aggiungersi ulteriori diritti che possono variare in funzione degli Stati negli Stati Uniti o in funzione dei paesi, province o territori.



## GARANTÍA INTERNACIONAL

Las condiciones de la Garantía (Internacional) Baume & Mercier se aplican a los relojes vendidos o presentados para su reparación en todos los países.

### Cobertura y duración de la Garantía (Internacional) Baume & Mercier

Baume & Mercier ha dedicado un cuidado especial al diseñar y fabricar su reloj, aplicando sus rigurosos criterios de calidad. No obstante, este reloj está cubierto por la Garantía (Internacional) Baume & Mercier en caso de defectos de fabricación y materiales defectuosos. Consulte con una boutique, un distribuidor o un centro de servicio posventa autorizados de Baume & Mercier en cualquier lugar del mundo (véase más adelante el apartado «Información de contacto Baume & Mercier»), los únicos autorizados para llevar a cabo intervenciones en el reloj en virtud de la presente Garantía (Internacional) Baume & Mercier.

Baume & Mercier garantiza sus productos en caso de defectos de fabricación y materiales defectuosos durante un periodo de dos (2) años a partir de la fecha de compra («Periodo de Garantía»). Si el producto se devuelve durante el Periodo de Garantía, Baume & Mercier asegura, de forma gratuita y en un plazo razonable, la reparación o la sustitución de cualquier pieza defectuosa. Sólo habrá que abonar los gastos de envío, si los hubiera. Una vez transcurrido el Periodo de Garantía, todas las reparaciones se facturarán.

### Servicio de mantenimiento

Para beneficiarse del servicio de mantenimiento de su reloj, llévelo o hágalo llegar a una boutique, un distribuidor o un centro de servicio posventa autorizados de Baume & Mercier tal como

se indica a continuación. Los gastos de transporte corren a su cargo, en particular los gastos de envío, seguro y embalaje. Le recomendamos que envíe su reloj a través de un transportista reconocido y con un seguro de entrega. Para beneficiarse de un servicio de mantenimiento cubierto por la Garantía (Internacional) Baume & Mercier, debe presentar el reloj con la tarjeta de garantía original que le fue entregada con el mismo en el momento de la compra.

Para que sea válida, la tarjeta de garantía original deberá haber sido:

- o debidamente cumplimentada, fechada, sellada y firmada por una boutique o un distribuidor autorizado de Baume & Mercier en el momento de la compra;

- o debidamente activada electrónicamente por una boutique o un distribuidor autorizado de Baume & Mercier en el momento de la compra.

Sólo pueden rellenar o activar electrónicamente las tarjetas de garantía las boutiques y distribuidores autorizados de Baume & Mercier.

### Exclusiones de la Garantía (Internacional)

#### Baume & Mercier

La Garantía (Internacional) Baume & Mercier no cubre:

- Los defectos o daños consecuencia de pérdidas, robos, incendios o cualquier otra causa que se encuentre más allá de nuestra responsabilidad.
- Los defectos o daños consecuencia de una manipulación inadecuada, una negligencia, o un accidente.

- Los defectos o daños causados por un uso abusivo (choques, golpes, deformaciones, deterioro de la caja o del cristal, etc.), alteraciones, manipulaciones, desmontajes, o reparaciones llevados a cabo por terceros que no sean una boutique, un distribuidor o un centro de servicio posventa autorizados de Baume & Mercier, así como por el uso de componentes no recomendados por Baume & Mercier.
- Los defectos o daños debidos al desgaste o envejecimiento normales.
- El desgaste o envejecimiento normales de las pulseras no metálicas (piel, caucho, polímero sintético, etc.).
- Los relojes cuyo número de serie o marcas identificativas hayan sido borrados, sustituidos o alterados deliberadamente.
- El mantenimiento y la limpieza estándares.

### Contactos Baume & Mercier

Sólo pueden llevar a cabo intervenciones en el reloj en virtud de la presente Garantía (Internacional) Baume & Mercier las boutiques, los distribuidores y los centros de servicio posventa autorizados de Baume & Mercier. Si desea más información o bien consultar la lista completa de boutiques, distribuidores y centros de servicio posventa autorizados Baume & Mercier, visite el sitio web [www.baume-et-mercier.com](http://www.baume-et-mercier.com), diríjase a la boutique o el distribuidor indicados en su tarjeta de garantía o consulte sus documentos de compra.

### Otras aplicaciones legales según el Estado

La Garantía (Internacional) Baume & Mercier le otorga derechos específicos a los que se pueden añadir otros derechos que varían según los Estados de los Estados Unidos o bien según los países, las provincias o los territorios.

## GARANTIA INTERNACIONAL

As condições da Garantia (Internacional) Baume & Mercier aplicam-se aos relógios vendidos ou apresentados com vista a reparação em todos os países.

### Cobertura e duração da Garantia (Internacional) Baume & Mercier

Um cuidado particular foi concedido durante a concepção e o fabrico do seu relógio, de acordo com os rigorosos critérios de qualidade da Baume & Mercier. No entanto, este relógio está coberto pela Garantia (Internacional) Baume & Mercier contra defeitos de fabrico e materiais defeituosos. Dirija-se a uma loja, a um distribuidor ou a um Centro de Serviço Pós-Venda autorizados Baume & Mercier de todo o mundo (cf. secção Contactos Baume & Mercier abaixo mencionada), os únicos que estão autorizados a efetuar intervenções cobertas pela presente Garantia (Internacional) Baume & Mercier.

A Baume & Mercier cobre os seus produtos contra defeitos de fabrico e materiais defeituosos durante dois (2) anos, a partir da data de compra (“Prazo de Garantia”). Se o produto for devolvido durante o Prazo de Garantia, a Baume & Mercier assegura gratuitamente, e num prazo razoável, a reparação ou a substituição de qualquer peça defeituosa, com excepção das eventuais despesas de envio. Após a expiração do Prazo de Garantia, todas as reparações serão faturadas.

### Usufruir de uma manutenção

Pode usufruir de uma manutenção, entregando ou enviando o seu relógio para uma loja, um distribuidor ou um Centro de Serviço Pós-Venda autorizados Baume & Mercier, como indicado

abaixo. As despesas de transporte ficam a seu cargo, em especial, as despesas de expedição, seguro e embalagem. Recomendamos que envie o seu relógio através de uma transportadora de renome que inclua uma garantia de entrega. Para usufruir de uma manutenção coberta pela Garantia (Internacional) Baume & Mercier, o relógio deve ser apresentado com o cartão de garantia original, entregue juntamente com o relógio no momento da compra.

Para que seja válido, o cartão de Garantia original tem de ser:

- ou devidamente preenchido, datado, carimbado e assinado por uma loja ou um distribuidor autorizado Baume & Mercier, no momento da compra;

- ou devidamente ativado eletronicamente por uma loja ou um distribuidor autorizado Baume & Mercier, no momento da compra.

Apenas as lojas e os distribuidores autorizados estão habilitados a preencher ou ativar eletronicamente os cartões de garantia.

### Exclusões da Garantia (Internacional) Baume & Mercier

A Garantia (Internacional) Baume & Mercier não cobre:

- Defeitos ou danos resultantes de perdas, roubos, incêndios ou qualquer outra causa independente da nossa responsabilidade.
- Defeitos e danos resultantes de uso incorreto ou de negligência e acidentes;
- Defeitos ou danos causados por utilização abusiva (pancadas, mossa, deformações, deteriorações da caixa ou do vidro,

etc.), alterações, manipulações, desmontagens ou reparações efetuadas por qualquer outra pessoa que não uma loja, um distribuidor ou um Centro de Serviço Pós-Venda autorizados Baume & Mercier, assim como pela utilização de componentes não recomendados pela Baume & Mercier.

- Defeitos ou danos causados por desgaste ou envelhecimento normal.
- Desgaste normal de pulseiras não metálicas (pele, borracha, polímero sintético, etc.).
- Relógios cujo número de série ou qualquer outra marca de identificação terão sido apagados, substituídos ou alterados.
- Manutenções e limpezas normais.

### Contatos Baume & Mercier

Apenas as lojas, os distribuidores e os Centros de Serviço Pós-Venda autorizados Baume & Mercier estão autorizados a efetuar intervenções cobertas pela presente Garantia (Internacional) Baume & Mercier. Para obter mais informações e consultar a lista exaustiva de lojas, distribuidores e Centros de Serviço Pós-Venda autorizados Baume & Mercier, aceda ao site [www.baume-et-mercier.com](http://www.baume-et-mercier.com), dirija-se à loja ou ao distribuidor indicado no seu cartão de garantia ou consulte os seus recibos de compras.

### Outras aplicações legais, segundo os estados

A Garantia (Internacional) Baume & Mercier concede-lhe direitos específicos, aos quais podem ser acrescentados outros direitos que variam, de acordo com os estados nos Estados Unidos, os países, as regiões ou os territórios.

## ΔΙΕΘΝΗΣ ΕΓΓΥΗΣΗ

Οι όροι της (Διεθνούς) Εγγύησης Baume & Mercier ισχύουν για τα ρολόγια που πωλούνται ή προσκομίζονται για επισκευή σε όλες τις χώρες.

### Κάλυψη και διάρκεια της (Διεθνούς) Εγγύησης Baume & Mercier

Ιδιαίτερη προσοχή έχει δοθεί στον σχεδιασμό και την κατασκευή του ρολογιού σας, σύμφωνα με τα αυστηρά κριτήρια ποιότητας Baume & Mercier. Παρά ταύτα, το ρολόι αυτό καλύπτεται από την (Διεθνή) Εγγύηση Baume & Mercier για κάθε ελάττωμα κατασκευής και ελαττωματικά εξαρτήματα. Παρακαλείσθε να απευθύνεστε σε εξουσιοδοτημένο από την Baume & Mercier κατάστημα, σημείο λιανικής πώλησης ή κέντρο σέρβις, σε όλον τον κόσμο (βλ. κεφάλαιο Επαφών Baume & Mercier παρακάτω), που είναι οι μόνοι εξουσιοδοτημένοι να αναλάβουν τις επεμβάσεις στα πλαίσια της παρούσας (Διεθνούς) Εγγύησης Baume & Mercier.

Η Baume & Mercier εγγυάται τα προϊόντα της κατά των ελαττωμάτων κατασκευής και των ελαττωματικών υλικών για διάστημα δυο (2) ετών από την ημερομηνία αγοράς («Περίοδος Εγγύησης»). Αν το προϊόν επιστραφεί κατά τη διάρκεια της Περιόδου Εγγύησης, η Baume & Mercier εξασφαλίζει, δωρεάν και σε εύλογο χρονικό διάστημα, την επισκευή ή την αντικατάσταση οιασδήποτε ελαττωματικού εξαρτήματος, με εξαίρεση τα ενδεχόμενα έξοδα αποστολής. Με την λήξη της Περιόδου Εγγύησης, επιβαρύνεστε με έξοδα επισκευής.

### Για την εξυπηρέτησή σας

Για να εξυπηρετηθείτε, μπορείτε να παραδώσετε ή να αποστείλετε το ρολόι σας σε σημείο λιανικής πώλησης ή κέντρο σέρβις εξουσιοδοτημένο από την Baume & Mercier, όπως περιγράφεται

παρακάτω. Τα έξοδα μεταφοράς επιβαρύνουν εσάς, ειδικότερα δε τα έξοδα αποστολής, ασφάλειας και συσκευασίας. Σας συνιστούμε να αποστείλετε το ρολόι σας μέσω αναγνωρισμένου μεταφορέα, περιλαμβάνοντας ασφάλεια παράδοσης.

Για να τύχετε υπηρεσίας που καλύπτεται από την (Διεθνή) Εγγύηση της Baume & Mercier, το ρολόι πρέπει να συνοδεύεται από την πρωτότυπη κάρτα εγγύησης που σας δόθηκε μαζί με το ρολόι κατά την αγορά.

Για να ισχύει, η κάρτα θα πρέπει να:

- είναι δεόντως συμπληρωμένη κατά την αγορά, με ένδειξη της ημερομηνίας, και να φέρει τη σφραγίδα και την υπογραφή εξουσιοδοτημένου καταστήματος Baume & Mercier ή σημείου λιανικής πώλησης Baume & Mercier.

- ενεργοποιήθηκε δεόντως με ηλεκτρονικό τρόπο κατά την αγορά από εξουσιοδοτημένο κατάστημα Baume & Mercier ή σημείο λιανικής πώλησης Baume & Mercier.

Μόνον τα εξουσιοδοτημένα σημεία λιανικής πώλησης εξουσιοδοτούνται να συμπληρώνουν τις κάρτες εγγύησης.

### Εξαιρέσεις από την (Διεθνή) Εγγύηση Baume & Mercier

Η (Διεθνής) Εγγύηση Baume & Mercier δεν καλύπτει:

- Τα ελαττώματα ή τις βλάβες που είναι αποτέλεσμα απώλειας, κλοπής, πυρκαγιάς ή οιασδήποτε αιτίας ανεξάρτητης της ευθύνης μας,
- Τα ελαττώματα και οι βλάβες που είναι αποτέλεσμα ακατάλληλου χειρισμού ή αμέλειας ή ατυχήματος,
- Τα ελαττώματα ή τις βλάβες που είναι αποτέλεσμα καταχρηστικής

χρήσης (προσκρούσεις, κτυπήματα, φθορές της κάσας κουτιού ή του τζαμιού, κλπ.), αλλοιώσεων, χειρισμών, αποσυναρμολογήσεων ή επισκευών που πραγματοποιήθηκαν από άτομα άλλα πέραν των εξουσιοδοτημένων από την Baume & Mercier σημείων λιανικής πώλησης ή κέντρων σέρβις, καθώς και λόγω χρήσης εξαρτημάτων που δεν συνιστώνται από την Baume & Mercier,

- Τα ελαττώματα ή τις βλάβες που οφείλονται στην εύλογη φθορά και γήρανση,
- Την εύλογη φθορά και γήρανση σε μη μεταλλικά λουράκια (δέρμα, συνθετικό πολυμερές καουτσούκ, κλπ.),
- Τα ρολόγια των οποίων ο σειριακός αριθμός ή οποιοδήποτε άλλο χαρακτηριστικό ταυτοποίησης έχουν σβηστεί, αντικατασταθεί ή αλλοιωθεί,
- Τη συνήθη συντήρηση και τον καθαρισμό.

### Επαφές Baume & Mercier

Μόνον τα εξουσιοδοτημένα από την Baume & Mercier σημεία λιανικής πώλησης και κέντρα σέρβις εξουσιοδοτούνται να αναλάβουν επεμβάσεις στα πλαίσια της παρούσας (Διεθνούς) Εγγύησης Baume & Mercier. Για περισσότερες πληροφορίες και για να δείτε τον αναλυτικό κατάλογο των εξουσιοδοτημένων από την Baume & Mercier σημείων λιανικής πώλησης και των κέντρων σέρβις, παρακαλείσθε να ανατρέξετε στον ιστότοπο [www.baume-et-mercier.com](http://www.baume-et-mercier.com), να απευθυνθείτε στο σημείο λιανικής πώλησης που αναφέρεται στην κάρτα εγγύησης του ρολογιού σας ή να ανατρέξετε στα έγγραφα αγοράς σας.

### Διαφορετικές νομικές εφαρμογές, ανάλογα με τις Πολιτείες ή τα Κράτη

Η (Διεθνής) Εγγύηση Baume & Mercier σας παρέχει συγκεκριμένα δικαιώματα στα οποία ενδέχεται να προστίθενται άλλα δικαιώματα που ποικίλλουν ανάλογα με τις Πολιτείες, στις ΗΠΑ, ή ανάλογα με τις χώρες, τις επαρχίες ή τις επικράτειες.

## МЕЖДУНАРОДНАЯ ГАРАНТИЯ

Условия международной гарантии **Vaume & Mercier** применяются к часам, проданным или представленным для выполнения ремонта в любой стране.

### Объем и срок действия международной гарантии **Vaume & Mercier**

Ваши часы были спроектированы и изготовлены с особой тщательностью и в соответствии со строгими критериями качества **Vaume & Mercier**. Тем не менее, эти часы являются объектом международной гарантии **Vaume & Mercier** на случай наличия производственных дефектов или бракованных материалов. Пожалуйста, обращайтесь в магазины, к дистрибьюторам или в центр послепродажного обслуживания **Vaume & Mercier** по всему миру (см. раздел «Контакты **Vaume & Mercier**» в конце документа), которые являются единственными авторизованными организациями, имеющими право принимать заказы на работы с часами по данной международной гарантии **Vaume & Mercier**.

Срок действия гарантии **Vaume & Mercier** на отсутствие производственных дефектов и бракованных материалов составляет два (2) года с момента покупки («Срок действия гарантии»). Если изделие возвращено в течение срока действия гарантии, **Vaume & Mercier** возьмет на себя все затраты по своевременному ремонту или замене любой неисправной детали, кроме затрат на пересылку изделия. После истечения срока действия гарантии любой ремонт подлежит оплате.

### Передача изделия на обслуживание

Вы можете воспользоваться обслуживанием, передав или отправив Ваши часы в бутик **Vaume & Mercier**, авторизованному

дилеру или в центр послепродажного обслуживания **Vaume & Mercier**, как указано ниже. Транспортные расходы производятся за Ваш счет, в том числе расходы на перевозку, страховку и упаковку. Мы рекомендуем Вам отправлять часы при помощи известного перевозчика, а также воспользоваться услугами страхования.

Чтобы воспользоваться обслуживанием по международной гарантии **Vaume & Mercier**, Вы должны предоставить оригинальную гарантийную карточку, выданную Вам вместе с часами в момент покупки.

Чтобы быть действительной, карточка должна быть :

- или правильно заполнена, в момент покупки, с датой, печатью и подписью сотрудника бутика **Vaume & Mercier** или дилера, утвержденного компанией **Vaume & Mercier** ;

- или должным образом активирована в электронном виде, в момент покупки, сотрудником бутика **Vaume & Mercier** или дилера, утвержденного компанией **Vaume & Mercier**.

Только бутики **Vaume & Mercier** и авторизованные дилеры имеют право заполнять гарантийную карточку или активировать ее в электронном виде.

### Исключения по международной гарантии **Vaume & Mercier**

Международная гарантия **Vaume & Mercier** не покрывает:

a. Дефекты или повреждения в результате потери, кражи, пожара или по любой другой причине, находящейся вне нашей ответственности.

- b. Дефекты или повреждения в результате неправильного обращения, халатности или несчастного случая.
- c. Дефекты или повреждения, вызванные небрежным обращением (удары, деформации, износ корпуса или стекла, и т. д.), выводением из строя, манипуляциями, разборкой или ремонтом, выполняемыми кем-либо, кроме магазина, дистрибьютора или центра послепродажного обслуживания **Vaume & Mercier**, а также использованием деталей, не рекомендованных **Vaume & Mercier**.
- d. Дефекты или повреждения из-за нормального износа и старения изделия.
- e. Нормальный износ или старение неметаллических ремешков (из кожи, резины, синтетических полимеров и т. д.)
- f. Часы, серийный номер или любая другая опознавательная маркировка которых была удалена, частично или полностью изменена.
- g. Стандартное техническое обслуживание и очистка.

### Контакты **Vaume & Mercier**

Только магазины, дистрибьюторы и центры послепродажного обслуживания имеют право принимать заказы на работы с часами по данной международной гарантии **Vaume & Mercier**. Чтобы получить более подробную информацию и просмотреть полный список магазинов, дистрибьюторов и центров послепродажного обслуживания **Vaume & Mercier**, посетите сайт [www.baume-et-mercier.com](http://www.baume-et-mercier.com), обратитесь в магазин или к дистрибьютору, указанному на Вашей гарантийной карточке, или просмотрите документы, выданные Вам в момент покупки.

### Другие положения, в зависимости от штата

Международная гарантия **Vaume & Mercier** дает Вам определенные права, к которым могут добавиться другие права, которые могут варьироваться в зависимости от штата США, страны, провинции или территории.

## 国際保証

ボーム&メルシエの(国際)保証に定める条件はボーム&メルシエの時計が販売、紹介または修理されている全ての国でご利用いただけるサービスに関するものです。

### ボーム&メルシエ(国際)保証の内容と期限

ボーム&メルシエの時計のデザイン、製造には厳しい品質基準により最大の注意が払われています。お買い上げの時計はボーム&メルシエ(国際)保証により製造欠点、素材欠点が保証されています。問題があった場合は、最寄りの当社のロケーションに時計をお持ちください(下記の世界各地のボーム&メルシエ連絡先を参照)。ボーム&メルシエのブティック、正規販売店またはサービスセンターだけがこのボーム&メルシエ(国際)保証書に基づいた修理を行うことができます。

お買い上げいただいたボーム&メルシエの時計は以下の条件に基づき、お買い上げの日から2年間(「保証期間」)、製造欠点と素材の欠点に対して保証されています。保証期間中の修理についてはボーム&メルシエは発送費用が発生した場合はこれを除き、無償で適正な納期内に欠点のある全ての部分につき交換または修理を行います。保証期間を過ぎている場合、全ての修理は有償となります。

### ボーム&メルシエ 修理・メンテナンスサービスのご利用

お客様が修理・メンテナンスサービスをご依頼される場合、ボーム&メルシエの正規販売店に時計をお持ちいただくか、ボーム&メルシエ カスタマーサービスセンターに時計をお送りいただくこととなります。同サービスご利用にかかる諸費用(送料、保険料、梱包材料金)はお客様のご負担となります。お客様のお荷物の安全性を確保するため、認可を受けた運送業社等をご利用の上お荷物に保険をかけて頂くことを勧めております。

また、本サービスをご依頼いただくに当たり、購入時に時計に付属していた保証書原本、あるいは保証カードを時計と一緒にお送りください。

保証書あるいは保証カードは、購入店舗の印鑑あるいはサインと購入日が記されていて、保証カードはお客様が時計を購入時に有効化されている必要があります。保証カードの有効化は購入店舗のみが実行できるようになっています。

### ボーム&メルシエ(国際)保証の適用外

以下の場合にはボーム&メルシエ(国際)保証の対象外です。

- 紛失、盗難、火災その他当社の責任とは関係のない原因に起因する不具合や損傷。
- 誤った使用方法、不注意、事故などに起因する不具合や損傷。
- 不適切な使用(衝撃、強打、変形、ケースやガラス損傷など)、ボーム&メルシエのブティック、正規販売店、公認のアフターサービスセンター以外の業者による改変、不適切な操作、解体、修理、ボーム&メルシエの正規部品以外の使用に起因する不具合や損傷。
- 通常の磨耗、劣化に起因する不具合や損傷。
- レザーストラップ、ラバーストラップ、合成ポリマー製または非金属性のその他のプレスレットの通常の磨耗、劣化。
- 製造番号や識別マークが抹消されたり変更、改変された時計。
- 定期的なメンテナンスとクリーニング。

### ボーム&メルシエへのお問い合わせ

ボーム&メルシエのブティック、正規販売店、公認のアフターサービスセンターだけがこのボーム&メルシエ(国際)保証による修理を行うことができます。お問い合わせやブティック、正規販売店、公認のアフターサービスセンターのリストはウェブサイト [www.baume-et-mercier.com](http://www.baume-et-mercier.com) に記載されています。または保証書や購入時の書類に記載されているブティックや正規販売店にお問い合わせください。

### 地域によるその他の法的適用

ボーム&メルシエの(国際)保証によりお客様に与えられる権利の他に、米国の州や国、県、領土により別の権利が加えられることがあります。

## 国际保修服务

下列名士表（国际）保修的条款和条件，适用于在各国售出或需要维修的名士腕表。

### 名士表（国际）保修的范围及期限

您的腕表是根据名士表严格的质量标准，经过特别的精心设计与制造。尽管如此，本腕表还是提供名士表（国际）保修服务，以保障制造瑕疵或缺陷零件的维修。欲享有本保修服务，请您向世界各地的任何一家名士表精品店、授权零售商或授权售后服务中心联系（请参照以下名士表联系方式），只有上述授权单位才有资格提供本名士表（国际）保修服务。

名士表享有自购买日算起为期（2）年的制造瑕疵或缺陷零件保修（“保修期”）。如果产品于保修期内送回名士维修，名士确保在合理的期限内免费维修或更换任何有缺陷的零件，除了运费不包括在内。如果产品已过了保修期，所有的维修与零件更换费用将由名士表开立发票收费。

### 申请保修服务

您可以将腕表送至或寄至下述名士表精品店、授权零售商或授权售后服务中心申请维修。邮寄费用必须由寄件人自行承担，包括并不限于邮费、保险费和包装费。我们建议您把腕表交付给含运输保险的可靠运输公司运送。欲享有名士表（国际）保修服务，送修腕表必须同时出示购买时所附之保修卡原件。

保修卡必须满足以下条件，名士表国际保修服务方可生效：

- 保修卡原件必须由名士表授权零售商在腕表售出时完整填妥、注明日期并盖章签名；
- 或者，保修卡原件由名士表授权零售商在腕表售出时给予正式电子激活。

该保修卡只可由名士表精品店及授权零售商完整填写或电子激活。

### 名士表（国际）保修所排除的项目

名士表（国际）保修服务并不包括以下项目：

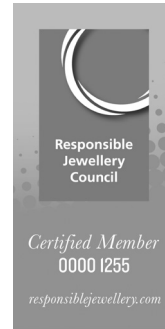
- 因遗失、失窃、火灾或任何超出名士表责任范围的其他原因所造成的瑕疵或毁损；
- 因操作不当、忽略或意外等所造成的瑕疵或毁损；
- 因滥用（碰撞、碰击、表壳或表镜的损坏等）、经由任何非名士表精品店或授权零售商或授权售后服务中心的人员进行更换、操作、拆解或修理，或使用非名士指定的零件等所造成的瑕疵或毁损；
- 因使用磨损所造成的瑕疵或毁损；
- 非金属材质表带的使用磨损（真皮、合成橡胶等）；
- 腕表序号或其他标识被抹去、修改或损坏；
- 标准的保养与清洁。

### 名士表联系资料列表

本名士表（国际）保修服务仅限名士表精品店、授权零售商或授权售后服务中心有权负责维修。欲知更多详情或查询名士表精品店、授权零售商或授权售后服务中心的完整列表，请浏览网站[www.baume-et-mercier.com](http://www.baume-et-mercier.com)、联系您保修卡上注明的精品店或授权零售商，或参考您购买时所附之文件。

### 根据不同国家的其他法律规定

名士表（国际）保修赋予您特定的权利，但可能因根据美国不同州或根据不同国家、省或地区而另加其他的权利。



## OUR RESPONSIBILITY

As a luxury brand whose fundamental identity revolves around values of authenticity and accessibility, Baume & Mercier's core emotional qualities are based on cherishing life's most important moments and memories. The practice of high ethical standards is an essential aspect of Baume & Mercier's corporate identity. We take pride in our responsible business practices, rooted in social

responsibility and the ethical use of natural resources. To this end, Baume & Mercier is a member of the Responsible Jewellery Council (RJC).

The RJC is an international not-for-profit organization, which through a mandatory system of certification based on third party auditing, promotes ethical and socially responsible practices in the supply chain for gold, platinum and diamonds. Baume & Mercier is a member of the RJC since 2008, originally certified in 2011 and recertified during summer 2014, against the new Code of Practices. For Baume & Mercier, sustainable and ethical business practices, intellectual leadership and the core principles of fine watchmaking, articulated by our founders, all go hand in hand.

  
**BAUME & MERCIER**  
MAISON D'HORLOGERIE GENEVE 1830

Baume & Mercier – July 2018 – MADE IN SWITZERLAND